



**STROOM DUB**

***VÝROČNÍ ZPRÁVA  
2024***

## **Základní informace**

Společnost je zapsána v rejstříku obecně prospěšných společností vedeného Krajským soudem v Českých Budějovicích, spis O 126, od 19. 4. 2006.

**STROOM DUB o.p.s.**

**Dub 26**

**384 25 Dub**

IČ: 26103630

Web: [www.stroomdub.cz](http://www.stroomdub.cz)

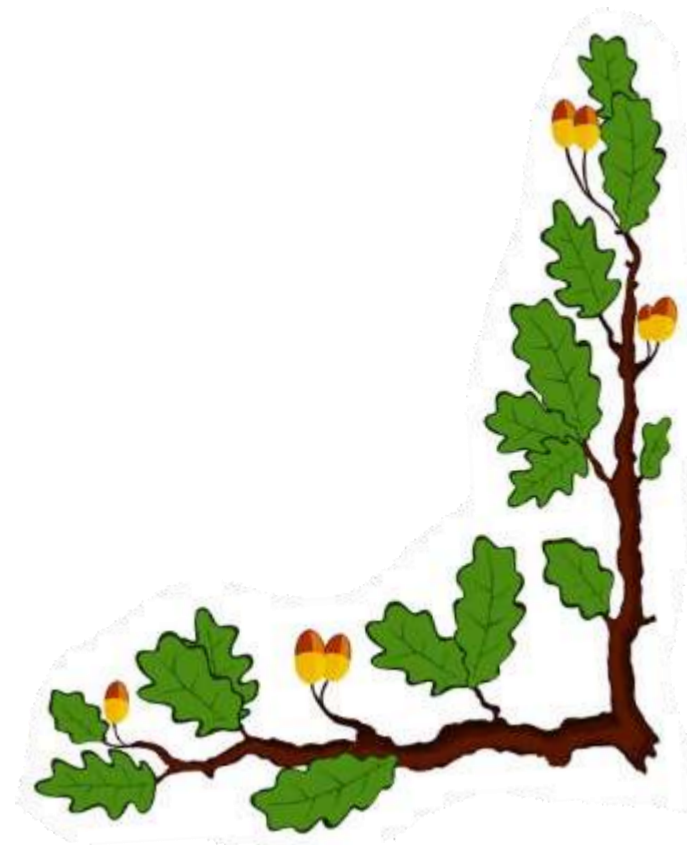
E-mail: [info@stroomdub.cz](mailto:info@stroomdub.cz)

Bankovní spojení: 43-5679020237/0100

Telefon: 388 328 159

Ředitelka společnosti: 721 304 068

Sociální služby: 724 746 525



## SLOVO ŘEDITELKY

Při ohlédnutí za rokem 2024 se mi jako první vybaví gorila. Vysvětlím proč. V únoru jsme odstartovali roční spolupráci se společností KOH-I-NOOR HARDTMUTH a.s., České Budějovice. Projekt spočíval v tom, polepit skelet gorily v životní velikost malými špalíčky pastelek. Vzniklo tak jedinečné dílo propojující aktivitu klientů sociálních služeb a odpadu ve formě špalíček pastelek, které už by děti jinak vyhodily. Rok práce, 5 goril, které jsou vystaveny nejen v České republice, ale i ve světě. Děkujeme zástupcům firmy KOH-I-NOOR, že jsme mohli být součástí.

Tak, jak se vyvíjí sociální služby, rodí se i nové oblasti, se kterými se služby potýkají. Za zmínku proto stojí také pokračování ve vzdělávání zaměstnanců, kteří každodenně pečují o klienty. Jedním z velkých témat jsou vztahy a sexualita. Novinkou, která vzbudila ohlas, byl pro naše klienty i jejich rodiny vznik pozice sexuálního důvěrníka z řad našich zaměstnanců, který pomáhá řešit toto někdy velmi málo komunikované až tabuizované téma. Věnovali jsme se ale například i první pomoci, tvorbě individuálních plánů klientů nebo školením zaměřených na poruchy autistického spektra.

Za velký úspěch považuji také náš divadelní spolek Stromáci, který vznikl již v předchozím roce jako dobrovolná aktivita zaměstnanců s klienty. Nadšení z nacvičování nových představení neopadá a svou kreativitou baví obecenstvo napříč generacemi, od diváků mateřských škol přes širokou veřejnost až po seniory. Největší odměnou za svou píli jim je potlesk a zájem o další vystoupení.

Stejně jako v předchozích letech chci velmi poděkovat celému týmu naší organizace, který z nás dělá to, co jsme. Tedy úspěšnou společnost, která poskytuje sociální služby na vysoké úrovni, kam se klienti rádi vrací.

Náš vděk patří také sponzorům a donátorům, kterých nebylo v loňském roce zrovna málo. Díky jejich štědrosti si můžeme dovolit aktivity, které by bez těchto zdrojů možné nebyly, můžeme nabídnout klientům přesah za brány našeho centra nebo třeba „jen“ koupit dárky k narozeninám či Vánocům.

Děkuji všem, kdo se na chodu centra STROOM DUB o.p.s. jakkoliv podílí.

Ing. Eva Podlahová, ředitelka

# Hlavní a doplňková činnost STROOM DUB o.p.s.

**Hlavní činností společnosti je poskytování sociálních služeb, které jsou registrované v základní síti sociálních služeb v Jihočeském kraji:**

- základní sociální poradenství
- sociální rehabilitace
- sociálně terapeutické dílny.

Sociální rehabilitace je poskytována podle §70 a sociálně terapeutické dílny podle §67 zákona č. 108/2006 Sb., o sociálních službách.

**Doplňkovou činností společnosti je především:**

- výroba textilních a keramických výrobků
- zprostředkování obchodu a služeb
- praní pro domácnost, žehlení, opravy a údržba oděvů, bytového textilu a osobního zboží.

**Cílová skupina našich sociálních služeb:**

- osoby s mentálním postižením
- osoby s tělesným postižením
- osoby se zrakovým postižením
- osoby s kombinovaným postižením.

**Věková kategorie klientů:**

- od 16 – 64 let

## Sociálně terapeutické dílny

Cílem této služby je pomáhat lidem s postižením získat a rozvíjet pracovní návyky a začlenit se do pracovního kolektivu. Naši uživatelé tak získávají pocit seberealizace a užitečnosti. Pracovní činnosti vždy vybíráme spolu s uživatelem s ohledem na jeho schopnosti, ambice, přání i omezení.

### Náplň a realizace sociální služby:

- je poskytována jako dobrovolný nácvik pracovních činností a úkonů, a to s ohledem na schopnosti, omezení, ambice, přání a cíle uživatele,
- je poskytována na základě uzavřené písemné smlouvy, která je podepsána s uživatelem nebo s jeho zákonným zástupcem,
- je plánována individuálně podle sjednaného „Individuálního plánu uživatele“.

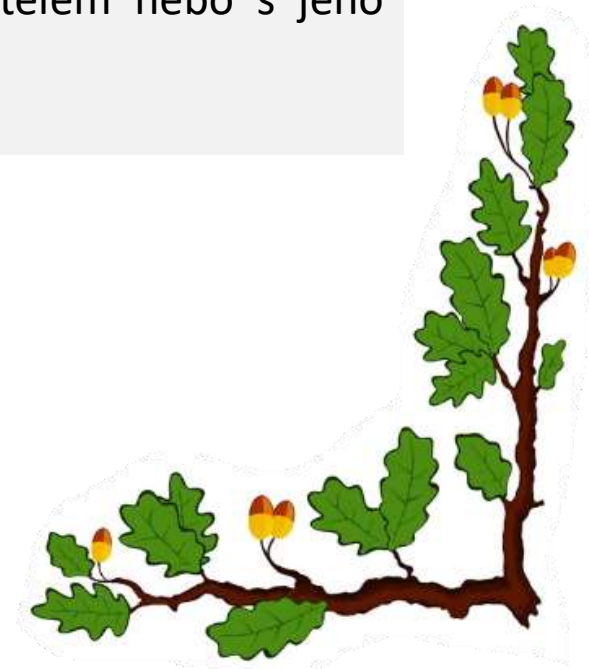
### Tato služba je poskytována na pracovištích:

Dub 26, 384 25 Dub

- **forma ambulantní** (pondělí – pátek od 7:00 do 14:30 hod.)

Křišťanova 111, 383 01 Prachatice

- **forma ambulantní** (pondělí – pátek od 8:00 do 16:00 hod.)



# Sociální rehabilitace

Cílem této služby je pomáhat lidem s postižením začlenit se v co největší možné míře do běžného života a zvládat každodenní úkony a činnosti.

## Náplň a realizace soc. služby:

- podpora a pomoc lidem se zdravotním postižením začlenit se do běžného života, žít samostatný, soběstačný a důstojný život,
- dlouhodobá a pravidelná podpora samostatnosti, nezávislosti a soběstačnosti uživatele, což se děje prostřednictvím nácviku a uskutečňování běžných, pro samostatný život nezbytných činností, rozvojem a posilováním schopností a dovedností uživatele.
- Sociální rehabilitace je dobrovolný nácvik běžných společenských, vzdělávacích, sebeobslužných, skupinových nebo individuálních činností, a to s ohledem na schopnosti, omezení, ambice, přání a cíle uživatele služby. Každý uživatel má své cíle stanovené v „Individuálním plánu uživatele“.

## Služba je poskytována na adrese:

Dub 26, 384 25 Dub:

- **forma ambulantní** (pondělí – pátek od 7:30 do 16:00 hod.)
- **forma pobytová** (nepřetržitá provozní doba)



## **Sociální služby poskytujeme v rámci:**

- **Keramický dílny** - zpracování hlíny, výroba korpusů, burelování a glazování výrobků, čištění výrobků
- **Šicí dílny** – tkaní na kolíkovém stavu, stříhání látek, zašívání, plnění polštářů vatelínem, žehlení prádla
- **Výtvarné dílny** – používání různých výtvarných technik: malování tuží, uhlem..., výroba koláží, práce s papírem
- **Truhlářské dílny** - ruční opracování dřeva, práce s dlátem a hoblíkem, se šroubovákem, kleštěmi a svorkami, natírání výrobků barvami

## **Poskytujeme i další aktivity nad rámec základních činností dle Zákona č. 108/2006 Sb., o sociálních službách:**

- Recyklace a třídění odpadu
- Aktivní pohyb – pěší turistické trasy, „kroková výzva“ → tzn. který z klientů nachodí více kilometrů
- Poznávání barev, rostlin a zvířat v přírodě
- Zahradnické práce - pěstování vlastní zeleniny
- Sběr a poznávání hub v lese
- Stravování - zdravé x nezdravé potraviny
- Pravidelný nácvik požárního poplachu
- Tematické přednášky – o bezpečnosti práce, o požární ochraně, o hasičích, o čápech...

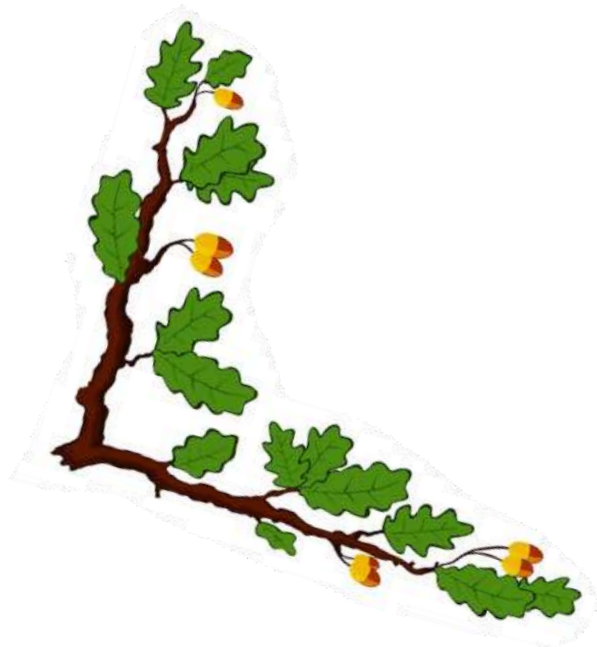
**Počet klientů, kteří využili sociální službu SR v zařízení STROOM DUB o.p.s. alespoň jednou v roce:**

<b>2024</b>	<b>Počet klientů, kteří využili soc. služby</b>	<b>Kapacita</b>
SR ambulantní	7	8
SR pobytová	24	17
<b>Celkem</b>	<b>31</b>	<b>25</b>



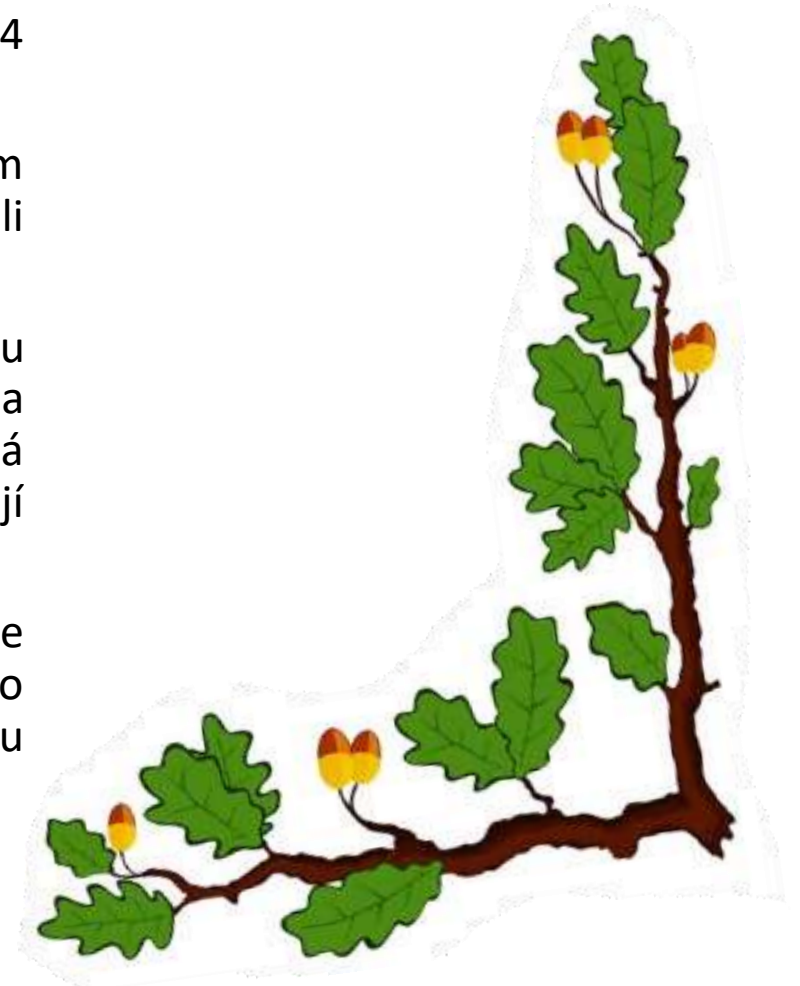
**Počet klientů, kteří využili sociální službu STD v zařízení STROOM DUB o.p.s. alespoň jednou v roce:**

<b>2024</b>	<b>Počet klientů, kteří využili soc. služby</b>	<b>Kapacita</b>
STD Dub	8	10
STD Prachatice	12	8
<b>Celkem</b>	<b>20</b>	<b>18</b>



## Vzdělávání zaměstnanců a osvěta

- **Vzdělávání pracovníků v soc. službách a soc. pracovníků** v rozsahu 24 hodin za kalendářní rok dle Zákona č. 108/2006 Sb., o soc. službách.
- **Školení O požární bezpečnosti** – Zopakovali jsme si, jak předcházet rizikům vzniku požáru, vyzkoušeli jsme si manipulaci s hasícím přístrojem a shlédli ukázková videa.
- **Exkurze do Freyungu** - Měli jsme možnost nahlédnout do provozu německé společnosti Wolfsteiner Werstätten, která se specializuje na zaměstnání osob se zdravotním postižením. Dozvěděli jsme se, jak vypadá práce sociálních pracovníků v takovém zařízení, jakým způsobem pracují s hendikepovanými, jak je podporují, vzdělávají a motivují.
- Naše zařízení navštívili **studenti ze SŠ a JŠ Volyně**, jejichž studium je zaměřeno na sociální práci. Měli možnost nahlédnout do chodu našeho zařízení, vyzkoušeli si, jak navázat komunikaci s uživateli, kteří jsou zdravotně postižení a společně s nimi strávili čas na dílnách.



## Mezigenerační spolupráce a spolupráce s Městyssem Dub

Zařízení STROOM DUB, o. p. s. podporuje mezigenerační vazby – klienti se setkávají s dětmi z mateřské školky, s žáky ze základních škol, se studenty či seniory. Učí se od sebe navzájem, navazují komunikaci, řeší obdobné problémy, vznikají nová přátelství, učí se respektu a k úctě ke stáří. U klientů se snižuje pocit sociální izolace.

Mezigenerační spolupráce probíhá:

- se ZŠ a MŠ Dub
- se ZŠ Volyně
- se SŠ a JŠ Volyně
- s Domovem seniorů Pohoda v Netolicích
- s Domovem seniorů Mistra Křišťana v Prachaticích.

Spolupracujeme s **Městyssem Dub**, který umožnil našim klientům podílet se na venkovních a zahradnických pracích. Klienti si vyzkoušeli řadu pracovních dovedností (odplevelení záhonků a chodníků, hrabání listí a trávy, stříhání keřů, používání zahradnického nářadí a pracovních ochranných pomůcek, sbírání odpadků, úklid sněhu apod.)

## Akce

### Vítání jara

Nová akce pořádaná centrem proběhla v dubnu 2024. Setkali jsme se se spřátelenými zařízeními. Uživatelé si vyzkoušeli průchod čarodějnickou stezkou po okolí centra a podařilo se jim zachránit čarodějnici Ravennu.

---



### Den STROOMů

V září 2024 se uskutečnil druhý ročník **Dne STROOMů**. Připomněli jsme si výročí založení našeho centra, oslavili jsme mezinárodní den stromů a strávili jsme společný čas s rodiči, opatrovníky i s přáteli centra STROOM DUB. Nechybělo ani vystoupení divadelního spolku Stromáci.

## Pobyt na Lipně

Téma Cesta do pravěku. Uživatelé strávili týden plných her, tance, zábavy a výletů.



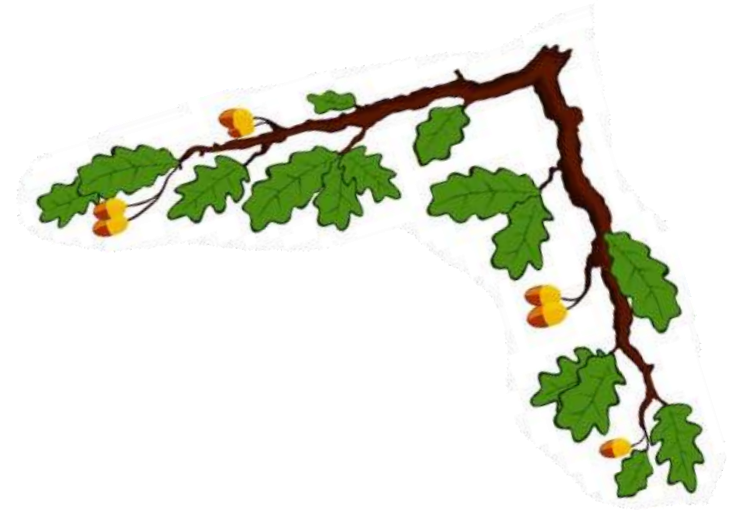
## Další akce v roce 2024:

- Leden – návštěva Pekařství Cais Vlachovo Březí
- Únor – masopustní průvod obcí s MŠ a ZŠ Dub
- Březen - mezigenerační setkání s žáky prvních tříd ZŠ Volyně
- Březen – příměstský tábor ze ZŠ a MŠ Dub
- Březen – školení o požární bezpečnosti
- Duben – Osecká „človíčkíada“
- Duben - vzdělávání budoucích soc. pracovníků ze SŠ a JŠ Volyně
- Květen – Lipovický mlýn
- Červen – hasičská soutěž dobrovolných hasičů v Dubu
- Červen – rodinný festival Bílsko
- Červen – pobyt na Lipně
- Červenec - exkurze do Freyungu
- Červenec – oslava založení Městysu Dub
- Červenec – přednáška o čápech - p. Dvořák
- Srpen – Zoo Hluboká
- Září – DinoPark Plzeň
- Září – Westernová soutěž Domov Petra Mačkov
- Září – hrad Helfenburk
- Říjen – Boubínské jezero a Soumarský most
- Říjen – hrad Kašperk
- Říjen – Kvilda a Chalupská slať
- Říjen – Puštíková stezka a návštěva infocentra ve Stožci
- Listopad – 14. Setkání bez hranic
- Prosinec - Slámování v centru Arpida České Budějovice
- Prosinec – adventní trhy v Českých Budějovicích

# Divadelní spolek Stromáci

Divadelní spolek Stromáci připravil v roce 2024 nová vystoupení:

- píseň ŠŠŠ šepotám
- píseň Boky jako skříň
- divadelní scénku z filmu Slunce, seno, jahody
- divadelní scénku z pěvecké reality show Tvoje tvář má známý hlas.



## Vystoupení divadelního spolku Stromáci v roce 2024:

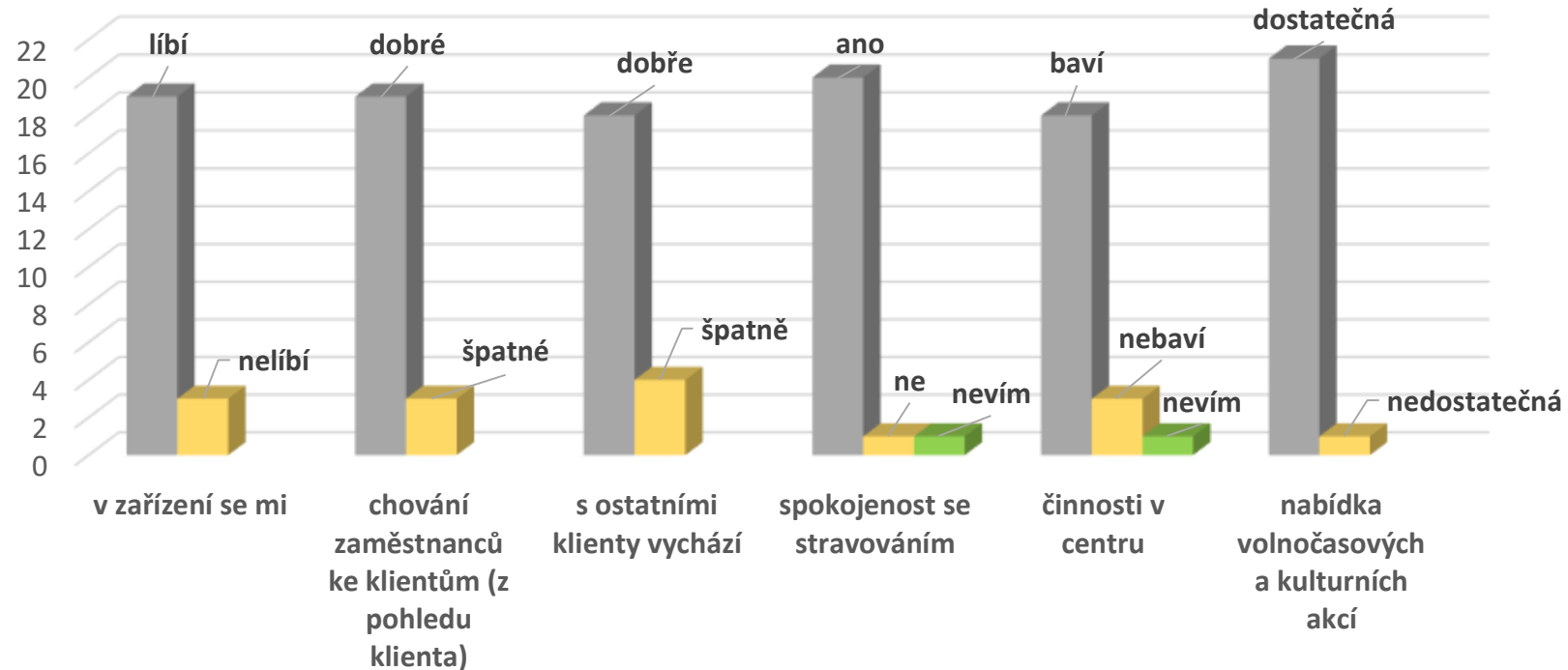
- v ZUŠ Netolice
- na akci Den STROOMů v Dubu
- na akci 14. Setkání bez hranic v Prachaticích
- při setkání opatrovníků a rodičů v Dubu
- při oslavě založení Městysu Dub
- v Domově pro seniory Pohoda u příležitosti 16. ročníku Týdne soc. služeb v Netolicích



Díky poctivému nacvičování, nadšení a úsilí vzniká u klientů celková psychická i emoční pohoda, která vede k jejich osobnostnímu růstu.

## Výsledky z Dotazníku spokojenosti se sociální službou v zařízení STROOM DUB o. p. s.

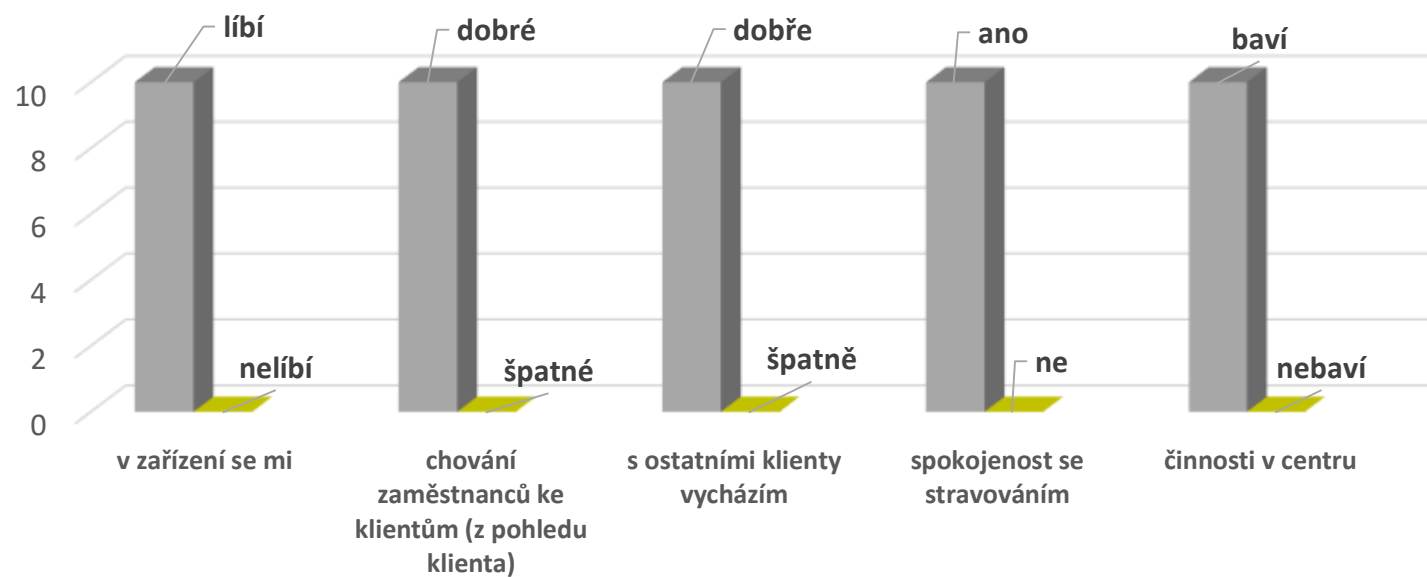
### Sociální rehabilitace



Dotazník spokojenosti vyplňovali klienti anonymně a dobrovolně. Dotazník odevzdalo 22 klientů.

## Výsledky z Dotazníku spokojenosti se sociální službou v zařízení STROOM DUB o. p. s.

### Sociálně terapeutická dílna



Dotazník spokojenosti vyplňovali klienti anonymně a dobrovolně. Dotazník odevzdalo 10 klientů.

## Prodejní místa

### KRÁMEK STROOM PRACHATICE

- Křišťanova 111  
Prachatice, 383 01
- **Otevírací doba**  
Po – Pá 8:00 – 16:00
- **Tel.:** 725 027 779

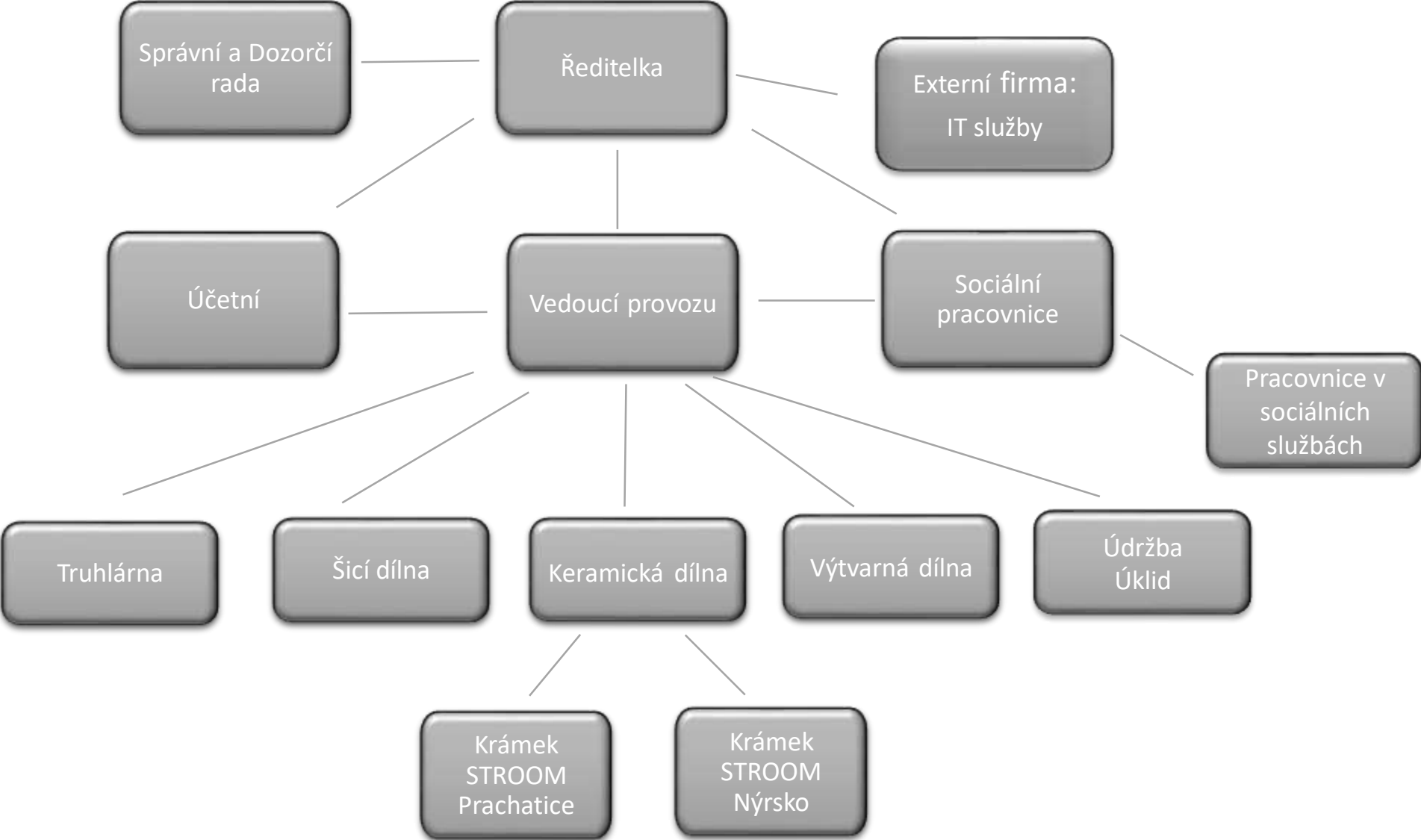
### KRÁMEK STROOM NÝRSKO

- Tyršova ulice 218  
Nýrsko, 340 22
- **Otevírací doba**  
Po – Pá 9:00 – 16:00
- **Tel.:** 724 088 903

**V prodejnách lze zakoupit výrobky, které vznikají  
v dílnách centra a na jejich výrobě se podílejí klienti.**



# Organizační struktura STROOM DUB o. p. s.



# Účetní závěrka

Výčet položek  
podle vyhlášky č. 504/2002 Sb.

**ROZVAHA**  
v plném rozsahu  
ke dni 31.12.2024  
(v celých tisících Kč)

IČ
26103630

Název a sídlo účetní jednotky

STROOM DUB o.p.s.

Dub 26

Dub

38425

Česká republika

## AKTIVA

	Číslo řádku	Stav k prvnímu dni účetního období	Stav k poslednímu dni účetního období	
<b>A.</b>	<b>Dlouhodobý majetek celkem</b>	<b>1</b>	<b>41</b>	<b>0</b>
<b>II.</b>	<b>Dlouhodobý hmotný majetek celkem</b>	<b>10</b>	<b>1 578</b>	<b>1 578</b>
	4. Hmotná movitá věc a jejich soubory	14	1 578	1 578
<b>IV.</b>	<b>Oprávkový majetek celkem</b>	<b>29</b>	<b>-1 537</b>	<b>-1 578</b>
	7. Oprávky k samostatným hmotným movitým věcem a souborům hmotných movitých věcí	36	-1 537	-1 578
<b>B.</b>	<b>Krátkodobý majetek celkem</b>	<b>41</b>	<b>4 600</b>	<b>3 885</b>
<b>I.</b>	<b>Zásoby celkem</b>	<b>42</b>	<b>248</b>	<b>348</b>
	5. Výrobky	47	248	348
<b>II.</b>	<b>Pohledávky celkem</b>	<b>52</b>	<b>1 837</b>	<b>1 311</b>
	1. Odběratelé	53	24	8
	4. Poskytnuté provozní zálohy	56	7	9
	6. Pohledávky za zaměstnanci	58	0	1
	13. Nároky na dotace a ostatní zúčtování s rozpočtem orgánů územních samosprávných celků	65	1 582	1 109
	17. Jiné pohledávky	69	224	184
<b>III.</b>	<b>Krátkodobý finanční majetek celkem</b>	<b>72</b>	<b>2 565</b>	<b>2 169</b>
	1. Peněžní prostředky v pokladně	73	90	140
	3. Peněžní prostředky na účtech	75	2 475	2 029
<b>IV.</b>	<b>Jiná aktiva celkem</b>	<b>81</b>	<b>30</b>	<b>57</b>
	1. Náklady příštích období	82	30	57
	<b>AKTIVA CELKEM</b>	<b>85</b>	<b>4 721</b>	<b>3 885</b>

## PASIVA

	Číslo řádku	Stav k prvnímu dni účetního období	Stav k poslednímu dni účetního období	
<b>A.</b>	<b>Vlastní zdroje celkem</b>	<b>1</b>	<b>688</b>	<b>255</b>
<b>I.</b>	<b>Jmění celkem</b>	<b>2</b>	<b>1 033</b>	<b>247</b>
	1. Vlastní jmění	3	30	30
	2. Fondy	4	1 003	217
<b>II.</b>	<b>Výsledek hospodaření celkem</b>	<b>6</b>	<b>-345</b>	<b>8</b>
	1. Účet výsledku hospodaření	7	-345	8
<b>B.</b>	<b>Cizí zdroje celkem</b>	<b>10</b>	<b>4 033</b>	<b>3 630</b>
<b>II.</b>	<b>Dlouhodobé závazky celkem</b>	<b>13</b>	<b>152</b>	<b>58</b>
	1. Dlouhodobé úvěry	14	152	58
<b>III.</b>	<b>Krátkodobé závazky celkem</b>	<b>21</b>	<b>1 407</b>	<b>902</b>
	1. Dodavatelé	22	261	28
	5. Zaměstnanci	26	700	565
	7. Závazky k institucím sociálního zabezpečení a veřejného zdravotního pojištění	28	357	271
	9. Ostatní přímé daně	30	58	33
	17. Jiné závazky	38	31	5
<b>IV.</b>	<b>Jiná pasiva celkem</b>	<b>45</b>	<b>2 474</b>	<b>2 670</b>
	2. Výnosy příštích období	47	2 474	2 670
	<b>PASIVA CELKEM</b>	<b>49</b>	<b>4 721</b>	<b>3 885</b>

Sestaveno dne:

Razítko:

Podpis odpovědné osoby:

21.05.2025

Odesláno dne:

E-mail:

e.podlahova@stroomdub.cz, ucelni@stroomdub.cz

Odpovídá za údaje:

Ing. Eva Podlahová, Ing. Pavla Šneiceřová

Telefon:

721304068, 728157477

Poznámka:

Stavy jednotlivých účtů uvedených v aktivech rozvahy se zjišťují jako rozdíly obrátů stran Má dáti a Dal. Podle výsledku tohoto výpočtu vstupují do aktiv s kladným nebo záporným znaménkem. Stavů jednotlivých účtů uvedených v pasivech rozvahy se zjišťují jako rozdíly obrátů stran Dal a Má dáti. Podle výsledku tohoto výpočtu vstupují do pasiv s kladným nebo záporným znaménkem. Výjimku představují účty 336, 341, 342, 343, 345 a 373, které jsou v ROZVAZE uvedeny v aktivech i pasivech, přičemž rozdíly stran vstupuje:

a) do aktiv kladně - jestliže převažuje stav obrátů strany Má dáti nad stavem obrátů strany Dal.

b) do pasiv kladně - jestliže převažuje stav obrátů strany Dal nad stavem obrátů strany Má dáti.

## VÝKAZ ZISKU A ZTRÁTY v plném rozsahu

ke dni 31.12.2024  
(v celých tisících Kč)

IČ  
26103630

Název a sídlo účetní jednotky

STROOM DUB o.p.s.  
Dub 26  
Dub  
38425  
Česká republika

I.	Spotřebované nákupy a nákupované služby	Číslo řádku	Stav k rozvahovému dni		
			Hlavní činnost	Hospodářská činnost	Celkem
		2	3 221	128	3 350
1.	Spotřebované materiálu, energie a ostatních nekladových dočlověk	3	1 400	38	1 438
3.	Opravy a udržování	5	82	10	72
4.	Náklady na cestovné	6	88	0	88
8.	Náklady na reprezentaci	7	1	0	1
8.	Ostatní služby	8	1 010	80	1 090
II.	Změny stavu zásob vlastní činnosti a akvizice	9	0	-100	-100
7.	Změna stavu zásob vlastní činnosti	10	0	-100	-100
III.	Osobní náklady	13	10 306	816	10 821
10.	Mzdové náklady	14	7 844	407	8 251
11.	Zákonné sociální pojistění	15	2 405	308	2 514
13.	Zákonné sociální náklady	17	56	0	56
IV.	Daně a poplatky	19	8	1	9
19.	Daně a poplatky	20	8	1	9
V.	Ostatní náklady	21	87	8	96
18.	Nákladové úroky	24	4	1	5
22.	Jiné ostatní náklady	28	83	8	91
VI.	Odpisy, prodávány majetků, tvorba a použití rezerv a opravných položek	29	41	0	41
23.	Odpisy dlouhodobého majetku	30	41	0	41
VII.	Poskytnuté příspěvky	36	3	0	3
28.	Poskytnuté darovací příspěvky a příspěvky sčítované mezi organizačními složkami	38	3	0	3
	<b>Náklady celkem</b>	39	13 865	858	14 220
I.	Právovní dotace	41	10 602	360	10 962
1.	Právovní dotace	42	10 602	360	10 962
E.	Přijaté příspěvky	43	102	0	102
3.	Přijaté příspěvky (dar)	45	102	0	102
II.	Tržby za vlastní výkony a zboží	47	2 799	307	3 106
IV.	Ostatní výnosy	48	8	0	8
19.	Jiné ostatní výnosy	54	8	0	8
V.	Tržby z prodeje majetku	55	0	80	80
11.	Tržby z prodeje dlouhodobého nehmotného a hmotného majetku	56	0	80	80
	<b>Výnosy celkem</b>	61	13 511	717	14 228
C.	Výsledek hospodaření před zdaněním	62	-154	162	8
D.	Výsledek hospodaření po zdanění	63	-154	162	8

Sestaveno dne: 21.05.2025 Razítko: Podpis odpovědné osoby: 

Odesláno dne: Odpovídá za údaje: Ing. Eva Podlahová, Ing. Pavla Šnelcerová  
Telefon: 721904068, 728157477

E-mail: e.podlahova@stroomdub.cz, uoem@stroomdub.cz

## Příloha k účetní závěrce k 31. 12. 2024

### Obecné údaje:

**Název a sídlo účetní jednotky:**  
STROOM DUB o.p.s., DUB 26, 384 25 Dub u Prachatic

**Právní forma:**  
obecně prospěšná společnost

**IČ:**  
261 03 630

**Hlavní předmět činnosti:**

- poskytování sociálních služeb sociální rehabilitace a sociálně terapeutické dílny
- provoz sociálního centra STROOM DUB

**Datum vzniku společnosti:**  
19. duben 2006

**Zakladatelé obecně prospěšné společnosti:**

- **Mgr. et. Bc. Andrea Tajanovská, DiS.**  
peněžitý vklad do společnosti dle zakládací smlouvy ve výši 15.000,- Kč
- **Bc. Pavla Čechová Švepešová**  
peněžitý vklad do společnosti dle zakládací smlouvy ve výši 15.000,- Kč

**Orgány společnosti:**

**Ředitelka:** Ing. Eva Podlahová

**Správní rada:** Bc. Pavla Čechová – Švepešová, předseda správní rady  
Lenka Dostálová, místopředseda správní rady  
MUDr. Pavlína Šafránková, člen správní rady

**Účast členů orgánů v osobách, s nimiž byly uzavřeny obchodní vztahy:** Žádné

**Počet zaměstnanců a osobní náklady:**

Zaměstnanci na hlavní pracovní poměr (celkem za 2024): 39 - z toho řídící pracovníci: 2  
Dohody o provedení práce, dohody o pracovní činnosti: 1 DPČ, 5 DPP  
Osobní náklady celkem 10.821 tis. Kč

- z toho členové řídících a statutárních orgánů 1.501 tis. Kč

**Financování společnosti:**

- dotace z krajského rozpočtu
- individuální dotace Město Prachatice a Městys Dub
- příjmy z projektů EU
- příjmy z hlavní činnosti
- příspěvky od úřadu práce
- příjmy získané darováním
- příjmy z doplňkové činnosti

**Dary získané v roce 2024:**

Fyzické osoby: 101.800 Kč

**Používané účetní metody, obecné účetní zásady a způsoby oceňování:****Účetní období:**

- kalendářní rok 1. 1. - 31. 12.

**Použité právní úpravy a účetní metody:**

- Zákon č. 248/1995 Sb., o obecně prospěšných společnostech ve znění platných předpisů;
- Zákon č. 586/1992 Sb., o daních z příjmů, ve znění platných předpisů;
- Zákon č. 563/1991 Sb., o účetnictví, ve znění platných předpisů;
- Vyhláška č. 504/2002 Sb.
- České účetní standardy č. 401 až 414 pro účetní jednotky, které účtují podle Vyhlášky č. 504/2002 Sb., ve znění platných předpisů

**Opravné položky k majetku:**

Opravné položky nebyly tvořeny.

**Odpisování:**

Účetní jednotka má sestavený plán účetních odpisů dlouhodobého hmotného majetku v interních směrnících – odpisový plán. Účetní jednotka majetek daňově neodpisuje. V roce 2024 byl dlouhodobý majetek zcela odepsán.

**Přepočítání cizích měn na českou měnu:**

Ve sledovaném období společnost nepracovala s údaji v cizí měně.

**Doplňující údaje k Rozvaze a Výkazu zisku a ztrát:****Dotace ze státního rozpočtu:**

- Jihočeský kraj – neinvestiční dotace na sociální službu sociální rehabilitace za sledované období ve výši **3.258 tis. Kč**.
- Projektová dotace Jihočeského kraje na sociální službu sociálně terapeutické dílny za sledované období **4.712 tis. Kč**
- Příspěvky na podporu zaměstnávání osob se zdravotním postižením na chráněném trhu práce od Úřadu práce za rok 2024 ve výši **2.603 tis. Kč**

**Majetek společnosti:**

Společnost vlastní hmotný majetek:

- Keramická pec – pořizovací cena 175 000,- Kč
- Automobil OPEL Vivaro – pořizovací cena 547 580,- Kč
- Keramická pec – pořizovací cena 100 000,- Kč
- Sestava kanc. nábytku – pořizovací cena 42 765,- Kč
- Automobil Opel – pořizovací cena 590 000,- Kč
- Keramická pec – pořizovací cena 122.500 Kč

Společnost nevlastní dlouhodobý nehmotný majetek ani dlouhodobý finanční majetek.

**Způsob vypořádání výsledku hospodaření a základní fond:**Výsledek hospodaření celkem k 31. 12. 2024: **zisk 8.384,92 Kč**

Výsledek hospodaření je převáděn do základního fondu na základě schválení správní rady.

Základní fond společnosti k 31. 12. 2024 vykazuje **217 tis. Kč**.

Základní fond byl v roce 2024 snížen z důvodu vyúčtování vratek části dotací STD:

- 153.700 Kč za rok 2022 za porušení rozpočtové kázně
- 286.992 Kč za rok 2023 z důvodu chybného uplatnění dotačních výdajů

**Doplňující informace k závěrce:****Výnosy dle činnosti: (v tis. Kč)**

Výnosy/činnost:	hlavní činnost	doplňková činnost
- z prodeje služeb	2.799	4
- z prodeje vlastních výrobků a zboží	0	302
- provozní dotace	10.602	359
- dary	102	0
- ostatní	7	50

**Náklady dle činnosti: (v tis. Kč)**

Náklad/činnost:	hlavní činnost	doplňková činnost
- materiál + energie	1.460	39
- služby	1.760	90
- osobní náklady	10.304	516
- daně a poplatky	8	1
- ostatní náklady	90	9
- odpisy	41	0

**Výnosy dle zdrojů: (v tis. Kč)**

- vlastní výnosy z hlavní činnosti	
• služba sociální rehabilitace	2.453
• služba sociálně terapeutické dílny	191
• ostatní hlavní činnost	163
- vlastní výnosy z doplňkové činnosti	
• prodej výrobků	302
• prodej služeb	4
• prodej keramické pece	50

Sestaveno dne: 21. 5. 2025

Účetní: Ing. Pavla Šnelcerová

Podpisový záznam statutárního orgánu účetní jednotky STROOM DUB o. p. s.  
Ing. Eva Podlahová, ředitelka

STROOM DUB a.s.  
Dub č.p. 26  
304 25 Dub u Frachatic  
IČO: 261 03 630  
Tel.: 308 328 150, 724 746 320

# PODĚKOVÁNÍ SPONZORŮM

Velmi děkujeme všem sponzorům, donátorům, dobrovolníkům i soukromým dárcům, kteří nás podpořili v roce 2024:

- *Jihočeský kraj*
- *Městys Dub*
- *Město Prachatice*
- *Obec Těšovice*
- *Qest Technologies s.r.o., Praha*
- *ŠTOLKA – STAVKO s.r.o., Volary*
- *Berkut Bohemia s.r.o., Vodňany*
- *PT-MEDICA s.r.o., Prachatice*
- *Mgr. Jitka Ryndová, České Budějovice*
- *manželé Prixovi*
- *...a další*



Evropská unie  
Evropský sociální fond  
Operační program Zaměstnanost

Jihočeský kraj



Úřad práce ČR